

1948. április 2-án tartott rendkívüli közgyűlésén a község képviselőtestületének határozata így szólt: „Előadó bejelenti, hogy a Magyar Kommunista Párt helyi szervezetének indítványára a Nemzeti Bizottság, a centenáris 1948-as szabadság év emlékére és a mi szabadságérzetünk kifejezésének öröme, a község nevének Szolgaegyháza névről örök időkre „Szabadegyháza” névre való megváltoztatását határozta el. Községünk keletkezésekor úrbéres jellegű volt. A községet Marich Ferenc és Nedeczky család alapították. Szolgaegyháza nevet azért kapta, mivel szolgák és cselédek lakták.” A földreformra is hivatkozva a szabadságot a település a nevének megváltoztatásával teszi maradandóvá.

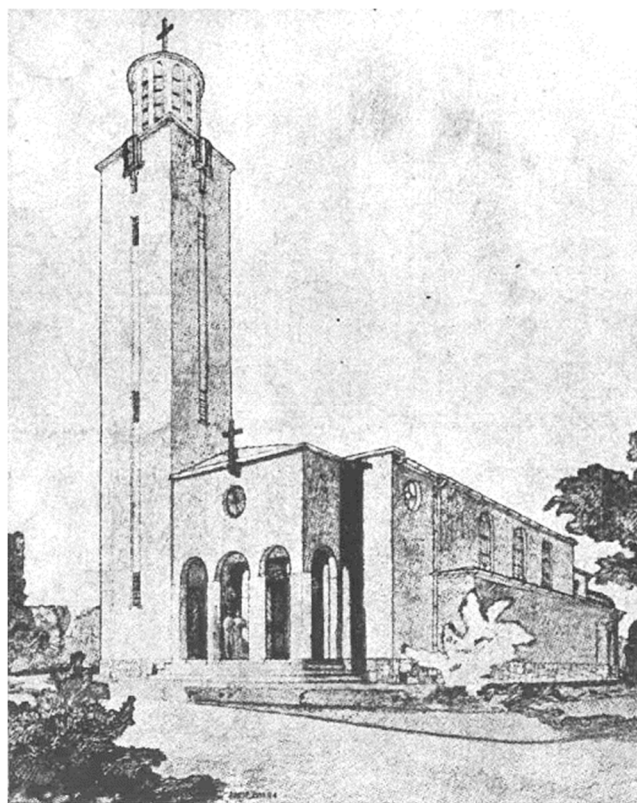
A település neve 1948. május 27-én változott Szabadegyházára.



Település névtáblájának cseréje egy középületen

„Előadó bejelenti, hogy a Magyar Kommunista Párt helyi szervezetének indítványára a Nemzeti Bizottság, a centenáris 1948-as szabadság év emlékére és a mi szabadságérzetünk kifejezésének öröme, a község nevének Szolgaegyháza névről örök időkre „Szabadegyháza” névre való megváltoztatását határozta el. Községünk keletkezésekor úrbéres jellegű volt. A községet Marich Ferenc és Nedeczky család alapították. Szolgaegyháza nevet azért kapta, mivel szolgák és cselédek lakták.” A földreformra is hivatkozva a szabadságot a település a nevének megváltoztatásával teszi maradandóvá. A közgyűlés a község nevének Szolgaegyháza névről Szabadegyháza névre való átváltoztatását egyhangúlag elfogadja. A Belügyminisztérium 181.321/1948 sz. rendeletével a település neve 1948. május 27-én változott Szabadegyházára.

A Római Katolikus templom



A Szolgaegyházi római Katolikus Templom tervének távlati képe.

A templom építése 1938. év augusztus hónapjában kezdődött és már ugyanazon év karácsonyára tető alá is került. A bádofedés 1939. márciusában történt. A templomépítés kezdeményezője és fő mecénása Stréda Jenő nyugalmazott őrnagy és felesége Aba Blanka.

A telket is ők adományozták, melyen a templom épült. A templom altemplomában pihennek a fő támogatók, Stréda Jenő és neje, Kosaras Sándor /az egyházközség akkori elnöke/ és neje. Az építés helyének kiválasztása mély és mocsaras fekvésénél fogva nem a legszerencsésebb helyen történt. Csak a templom belső talpazatának feltöltéséhez 1186 lovaskocsi földet kellett behordatni. Az építkezés zárszámadása 30.597 Pengő volt.



Pénz hiányában a torony nem készülhetett el. A harangok a torony helyett haranglábra kerültek a templom mellé.



A római katolikus templom napjainkban

A Református templom



Az 1949-ben épült református templom

A református templom Szabadegyházán a foci pályával szemben, a Szabadság téren található. A templom 1949-ben épült, főhomlokzata nagyon eltért a ma is látható állapotától. Sokáig fából építettharangtornya volt, majd miután a templom épületére megépült a torony, a harangokat áthelyezték

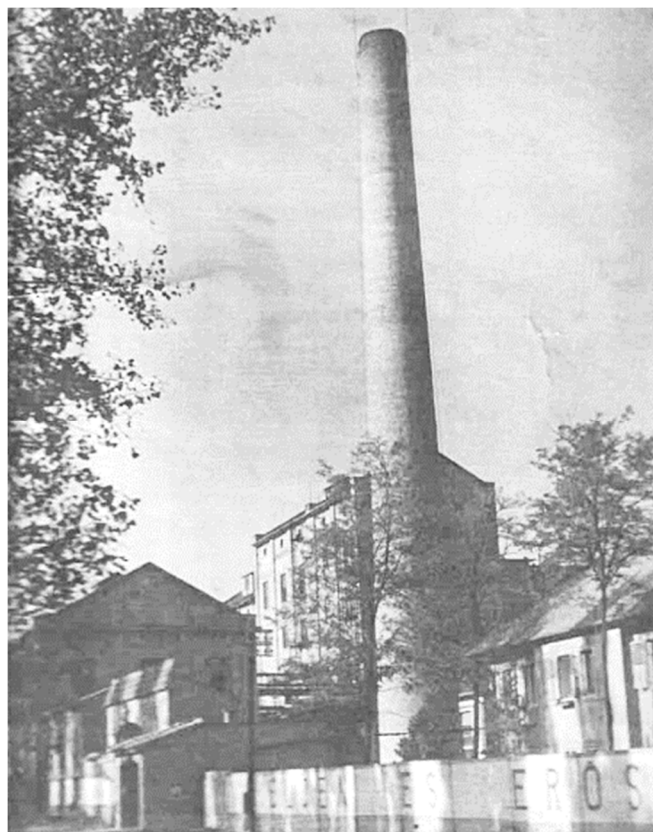


A református templom napjainkban

A szeszgyár

1912-ben, az akkori Kisperkáta határában, a Székesfehérvár – Dunaföldvár útvonal mellett, a szabadegyházi vasútállomástól dél-keleti irányban, attól mintegy másfél kilométernyire Kuffler Benő földbirtokos bérlő (Nagyperkátán) Kisperkátai Szeszgyár és Finomító elnevezéssel megalapította a későbbi Szabadegyházi Szeszgyárnak nevezett üzemet. Előző nevét 1938-ig megtartotta. Ez a szeszgyár 1938-ig mezőgazdasági szeszgyárként dolgozott. Ez annyit jelentett, hogy a szesz előállításához kizárólag mezőgazdasági termékeket, illetve ezek ipari feldolgozásánál keletkezett melléktermékeket használt fel.

Kezdetben az első világháború végéig – csak cukorrépából, 1918-tól korlátozott mértékben melaszból is előállítottak szeszt. 1945. február 2-án a német csapatok felrobbantották, felgyújtották a gyárat, ami 80%-ban elpusztult. Az alsó rézkarc az újjáépítést ábrázolja.



A régi szeszgyár épülete, kéménye, bejárata

A gyár életében harmadik periódus 1949. január 1-én kezdődött. Az Egyedárusági Igazgatóság a szeszgyárat a vagyontárgyakkal együtt állami tulajdonba adta, amely ezután nemzeti vállalatként működött. Fennhatósága az Élelmezésiipari Minisztérium Szesz- és Söripari Osztálya lett. A gyár önálló vállalatként működött tovább. A feltételek megteremtése nem volt könnyű feladat.

Lényegében a helyi munkaerőből szervezték meg a vállalati igazgatást. Zömében olyan emberekkel, akiknek vezetési tapasztalataik alig, vagy egyáltalán nem voltak.



A Hungrana bejárata napjainkban

2. Településszerkezet történeti kialakulása, történeti településmag.

A település történeti leírása és a katonai felmérési térképi információk szerint elmondható, hogy a település a XIX. század közepéig két részre volt osztva. A 62. számú főút mentén gazdasági telepek láthatók a mai napig, míg a bekötő út mentén található a Nedeczky-Griebisch Kastély és kiszolgáló létesítményeiből álló épületegyüttese. A kastély környékén további épületek voltak, mely a kiszolgáló személyzet számára adott otthont. A kastélytól keletre található a középkori templomrom, a bekötőút másik oldalán. A kastély, a mezőgazdasági épületek, és hozzá kapcsolódó épületek Felső Szolgaegyháza részét képezték. Alsó Szolgaegyháza délkeletre található a bekötőút mentén, mely többnyire lakóépületekből álló településrész volt.

A település északi részén, túl a Hippolyt-árkon, Zichyújfalú felőli határán található a Hippolyt puszta. Zichy István építtette, az építésének ideje ismeretlen, úgy az 1850-70-es évek közé tehető. 1920-ig a Zichy család tulajdonában volt, majd az Elek család vette bérbe a pusztát. 1945 után Tsz irodaként működött.

A gárdonyi és adonyi utak találkozásánál a kőkereszt mellett egy másik majorság (László major) is jelen volt, melynek helyét napjainkban szántóföldként használják.

Alsó Szolgaegyházától keletre a mai Szeszgyári lakóteleptől délre található a Vastaghalom-puszta, mely a radványi Győry grófok hatalmas, 19286 magyar holdas perkáta uradalmának egyik majorsága gazdasági alközpontja volt hosszú ideig. Ebben a minőségben 1801-ben említették először. Szabadon álló, emeletes U alaprajzú épület. Az épület többször is gazdát cserélt, 1974-76-ban a gyár tulajdonában került, átalakította és felújította az épületet, megfosztva azt eredeti stílusjegyeitől.

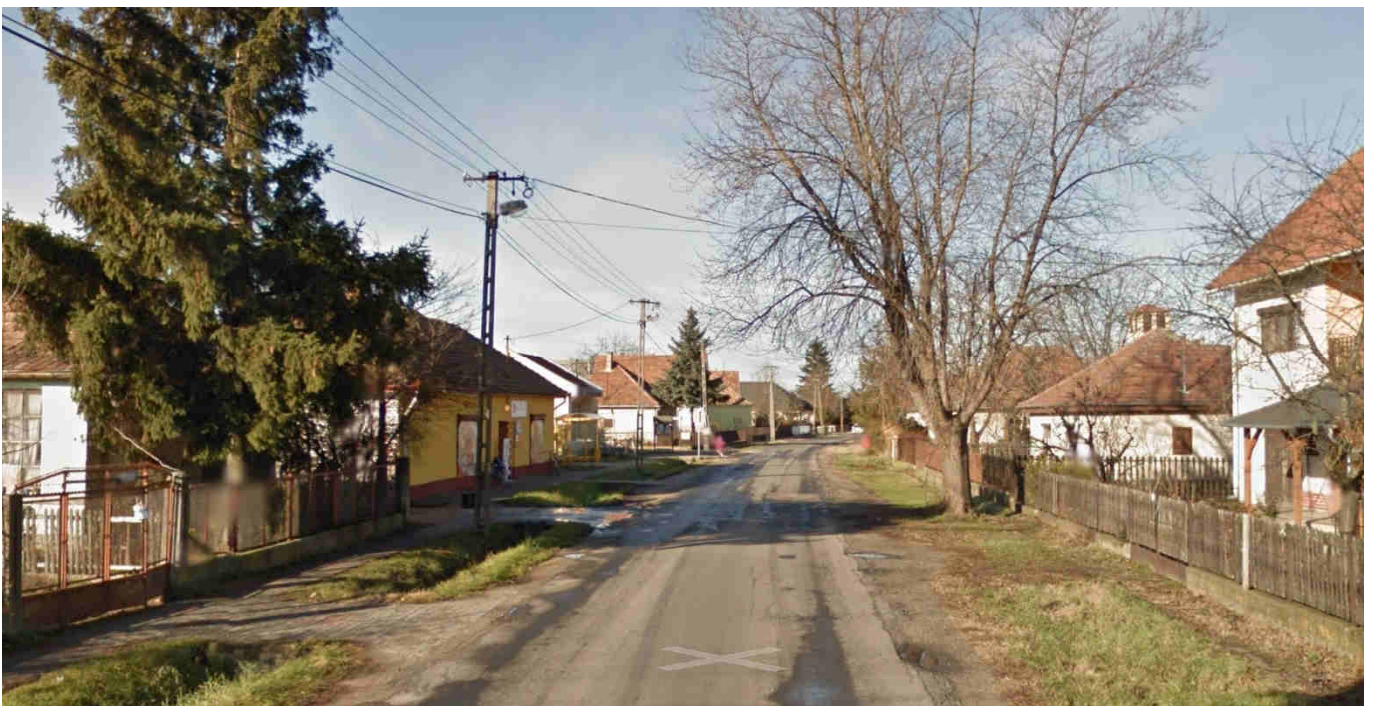
Alsó Szolgaegyházától délre további két majorsági telep található. Barátlakás major (ma Barátlakás puszta) és a tükör major.

A településmagot a XX. századig a kastély és környezete jelentette. Azonban a lélekszámnövekedés, a 40-es vasútvonal kiépítése és a táji adottságoknak köszönhetően a mai napig alsó szolgaegyháza területe jelent új fejlesztési területeket. Ezért napjainkra a kastély központi szerepe perifériakussá vált, az új településközpont Alsó Szolgaegyháza területén alakult ki. A település szerkezete kevés kialakult elemmel rendelkezik. Elmondható, hogy tervezett parcellázás történt, egymásra közel merőlegesen nyíló utcák épültek ki. Azonban a belterületi telkek szalagtelkek, és hagyományos fésűs beépítéssel kerültek kialakításra. Ez hosszú hátsókeretet jelent minden telék számára, ami az utcakereszteződések egymástól való távolságát növeli.

Alsó és Felső Szolgaegyháza összeért, de a Szeszgyár építésének következtében kialakult egy új településrész, a Szeszgyár és a hozzá tartozó Szeszgyári lakótelep. A lakótelep településszerkezetét két részre lehet bontani. A kertés szolgálati lakások alapvetően ikres beépítésűek, jellemzően 40-50m-es hátsó kerttel. A terület másik felén úszótelkeken lévő többszintes társasházak épültek, melyhez délnyugatra belterületi kerteket is létesítettek.



Felszabadulás út 1961-ben



Felszabadulás út 2011-ben